



# FreeStyle FREEDOM<sup>®</sup> Lite

Blood Glucose Monitoring System  
Sistema de control del nivel de glucosa en sangre



*Virtually Pain-Free Testing  
No Coding Required!*

*Pruebas prácticamente indoloras  
¡No require codificación!*

Owner's Booklet  
Manual del propietario

 **Abbott**

# Table of Contents

Important Information About Your FreeStyle Freedom® Lite Blood Glucose Monitoring System .....	2-3
Important Health-Related Information .....	4

## The FreeStyle Freedom Lite Meter and FreeStyle Lite Test Strip

The FreeStyle Freedom Lite Meter and How It Works .....	5-6
The FreeStyle Freedom Lite Meter Display .....	7-8
The FreeStyle® Lite Test Strip.....	9-10

## The FreeStyle Control Solution

The FreeStyle Control Solution.....	10-11
Performing a Control Solution Test.....	12-13

## Testing Your Blood Glucose

Testing Your Blood Glucose ....	14
Performing a Blood Glucose Test .....	15-17
LO and HI Readings .....	18

## Meter Set-Up

Setting Up Your Meter.....	19
Setting the Reminder Alarms.....	19-20
Setting the Sound, Time and Time Format .....	21
Setting the Date and Date Format .....	22

## Meter Results

Meter Memory, 7-, 14- and 30-Day Averages .....	23
Test Results (Blood Glucose, Control Solution) .....	24
Data Download.....	25

## Meter Maintenance

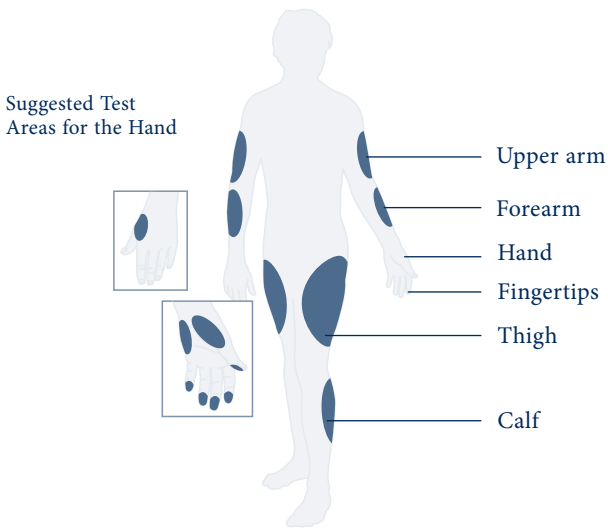
Battery .....	26
Replacing the Battery.....	26-27
Caring for Your Meter .....	27

## System Troubleshooting

Error Messages.....	28-30
Troubleshooting.....	31
FreeStyle Freedom Lite System Specifications .....	32

# The FreeStyle Freedom® Lite System Uses the World's Smallest Sample So You Can Test on a Variety of Locations

## Most Test Sites Available



The human figure above shows the areas where you can test with the FreeStyle Freedom Lite system. Avoid moles, veins, bones, and tendons.

### **WARNING:**

We recommend that you test on your fingers if you are testing for hypoglycemia (low blood glucose) or if you suffer from hypoglycemia unawareness.

## Important Information About Your FreeStyle Freedom® Lite Blood Glucose Monitoring System

### How the FreeStyle Freedom Lite System Should Be Used

- The FreeStyle Freedom Lite system is intended for use outside the body (in other words, *in vitro* diagnostic use only).
- The FreeStyle Freedom Lite system is used for measuring blood glucose (also known as blood sugar) from samples taken from the forearm, upper arm, hand, thigh, calf, or fingers.

**Important:** The FreeStyle Freedom Lite meter should only be used with FreeStyle® Lite test strips and FreeStyle control solution. Using other test strips and control solution with this meter can produce inaccurate results.

**Do use** the FreeStyle Freedom Lite system for:

- Testing blood glucose.
- Testing only with fresh capillary whole blood samples.

**Do not use** the FreeStyle Freedom Lite system for:

- The diagnosis of diabetes.
- Testing on newborns.
- Testing of arterial blood.

## Important Information About Your FreeStyle Freedom® Lite Blood Glucose Monitoring System (cont)

**WARNING:**

- The FreeStyle Freedom Lite system contains small parts that may be dangerous if swallowed.
- Patients receiving peritoneal dialysis using solutions containing icodextrin or receiving intravenous immunoglobulin preparations containing maltose should not use these test strips.
- Blood concentrations of galactose  $\geq 13$  mg/dL, maltose  $\geq 20$  mg/dL or lactose  $\geq 10$  mg/dL causes overestimation of blood glucose results.

**Caution:** Please read all the instructions provided in this *Owner's Booklet* and practice the testing procedures before using the FreeStyle Freedom Lite system. Blood glucose monitoring should be done with the guidance of a healthcare professional.

## Important Health-Related Information

- Severe dehydration and excessive water loss may cause false low results. If you believe you are suffering from severe dehydration, consult your physician immediately.
- Test results below 60 mg/dL mean low blood glucose (hypoglycemia).
- Test results greater than 240 mg/dL mean high blood glucose (hyperglycemia).
- If you get results below 60 mg/dL or above 240 mg/dL and do not have symptoms of hypoglycemia or hyperglycemia, repeat the test. If you have symptoms or continue to get results that fall below 60 mg/dL or above 240 mg/dL, follow the treatment advice of your healthcare professional.
- If you are experiencing symptoms that are not consistent with your blood glucose test and you have followed all instructions described in the FreeStyle Freedom® Lite owner's booklet, call your healthcare professional.

# The FreeStyle Freedom<sup>®</sup> Lite Meter and How It Works



## System Check Screen

This screen briefly appears each time the meter is turned on so that you can make sure the display is working properly. Do not use the meter if the system check screen does not match the example here. Please call Customer Care.

## Display Screen

Displays your test results and other important information.

### m (Mode) Button

- Move to different mode settings.
- Scrolls backward.
- Silences a reminder alarm.

### Sample Areas (dark-colored half-circles on test strip)

Apply blood or control solution to one sample area only. Insert strip into the meter printed side up (see image to the right.)

### Data Port

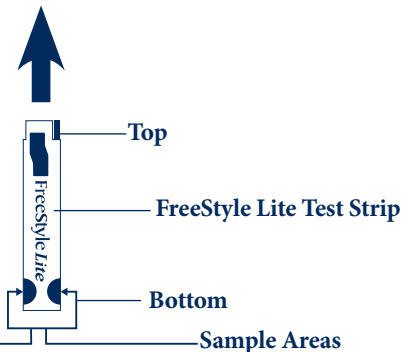
Download test results. Requires a compatible data management system. *For more information, please go to our website or call Customer Care.*

### c (Configure) Button

- Marks a control solution test.
- Scrolls forward.
- Silences a reminder alarm.
- Changes the date, time, alarm settings, sound options, and reviews stored readings.

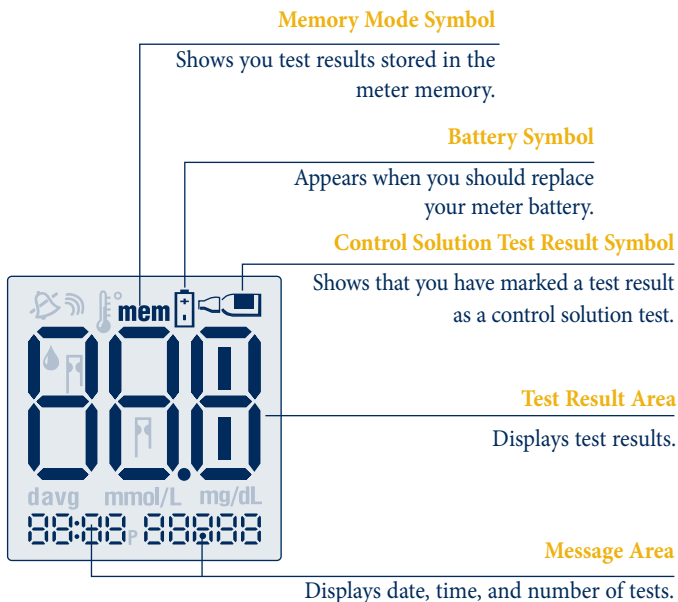
### Test Strip Port

Insert the **Top** end of a new FreeStyle Lite test strip here. The meter powers on when you insert the test strip.





# The FreeStyle Freedom<sup>®</sup> Lite Meter Display



### Sound Level Symbols

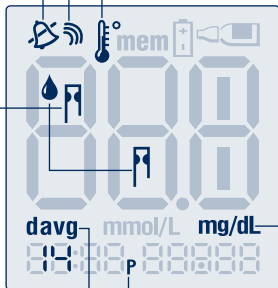
Indicates high, low, or off sound volume.

### Thermometer Symbol

Appears if your meter is out of operating temperature range.

### Blood Drop and Test Strip Symbols

These symbols work together in an animation to tell you when the meter is ready for you to apply blood or control solution.



### mg/dL (U.S. Standard)

Indicates unit of measurement.

### Day Average Symbol

Shows the average value of glucose readings from the last 7-, 14- or 30-days.

### P Symbol

Indicates PM in 12-hour format only (for example 4:00 p.m.)

## The FreeStyle® Lite Test Strip

Apply blood or control solution to only *one test strip sample area* per test.

**Important:** Use only one sample area of the test strip per test. Do not apply blood to both sample areas. Test strips may be used only once. Discard used test strips. You can continue to fill the test strip for up to 60 seconds. Be sure to reapply the sample to the same sample area.



### WARNING:

The cap or vial contains drying agents that may be harmful if inhaled or swallowed and may cause skin or eye irritation.

**Important:** The FreeStyle Freedom® Lite meter should only be used with FreeStyle Lite test strips. Using other test strips with this meter can produce inaccurate results.

### Important Test Strip Information

- The FreeStyle Freedom Lite system has an operating range of 40° to 104° F (4° to 40° C).
- Store the test strip package in a cool, dry place between 40° and 86° F (4° to 30° C).
- Use test strips only within the system operating temperature range.
- Keep away from direct sunlight or heat.
- Store your test strips in their original vial only; never transfer them to another vial or any other container.
- Never store individual test strips outside the vial.
- After removing a FreeStyle Lite test strip from the vial, immediately close the vial cap tightly.
- With clean, dry hands, you may touch the test strip anywhere when removing it from the vial or inserting it into the meter.

- Do not use test strips beyond the expiration date. This may cause inaccurate results.
- Do not bend, cut, or alter FreeStyle® Lite test strips.

**Note:** For further information, refer to the FreeStyle Lite test strip package insert.

## The FreeStyle® Control Solution

FreeStyle control solution is a red liquid that contains a fixed amount of glucose that is used to:

- Practice testing without having to use your own blood.
- Ensure that your meter and test strips are working together properly.



A control solution test should be performed when you question your results and want to confirm that your monitor and test strips are working properly.

For information on how to obtain control solution, call Customer Care at 1-888-522-5226.

**Important Control Solution Information**

FreeStyle® control solution is good for three months after opening the bottle or until the expiration date printed on the label, whichever comes first.

**Important:** *Count forward three months from the date you open a new bottle of control solution. Write this date on the side of your control solution bottle. This is your discard date, unless the expiration date printed on the bottle comes first.*

**Example:** You open the control solution on January 15th. Count forward three months to April 15th. This is the discard date that you record on the bottle.

- Use only FreeStyle control solution with your FreeStyle Freedom® Lite system.
- Replace the cap on the control solution bottle immediately after using.
- Do not use control solution past the expiration date.
- Do not add water or any liquid to control solution.
- Control solution tests are specified to be accurate only when used between 59° to 104° F (15° to 40° C).
- Control solution test results should fall within the range printed on the test strip vial label.

**Important:** The control solution range is a target range for control solution only. It is not a target range for your blood glucose level.

- If control solution results are out of this range, repeat the test.
- If your control solution test results continue to fall outside the range printed on the test strip vial, do not use the FreeStyle Freedom Lite system to test your blood glucose. Contact Customer Care.

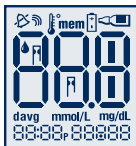
**Caution:** Results from FreeStyle control solution tests do not reflect your blood glucose level.

## Performing a Control Solution Test

1



Insert the top of the test strip into your meter until it stops. This will power on the meter.



### System Check Screen

Each time the meter powers on, this screen briefly appears so that you can make sure the display is working properly.

### System Check



The date and time will briefly appear after the system check screen so that you can make sure your meter is set to the correct time and date.

2



**Wait** for the meter to display the blood drop and test strip symbols.

3



Gently touch only one of *the sample areas on* the test strip to the control solution.

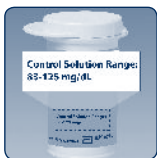
**Important:** *Do not apply control solution to both test strip sample areas.*

If the sound is on, your meter will beep when the test strip is full. A short line then moves clockwise around the display screen while the sample is processing.

The result will appear on the display screen and if the sound is on, your meter will beep twice. To mark the result as a control solution result, press and hold the “c” button for two seconds until the control solution symbol (☐) appears at the top right of the display screen.

If you have marked a blood glucose test as a control solution test by mistake, you can unmark it by pressing and holding the “c” button again for two seconds.

4



Compare your control solution test result to the range printed on your test strip vial label. Your control solution results should fall within the range printed on the side of your test strip vial.

Out of range test results may be caused by:

- Expired or bad control solution.
- Expired or bad test strip.
- Error in performing test.
- Watered-down control solution.
- Meter malfunction.
- Control solution test done outside 59° to 104° F.

To turn the meter off, remove the test strip.

## Testing Your Blood Glucose



**Important:** To ensure accurate results, wash your hands and test site (for example, your forearm) with soap and water. Make sure there is no cream or lotion on the test site. Thoroughly dry your hands and test site.

- With the FreeStyle Freedom® Lite meter, you can test your blood glucose on your forearm, fingers, upper arm, hand, thigh, or calf.
- Testing with the FreeStyle Freedom Lite meter requires a very small sample size, 0.3 microliters of blood; about the size of pinhead (**example:** •).

### WARNING:

We recommend that you test on your fingers if you are testing for hypoglycemia (low blood glucose) or if you suffer from hypoglycemia unawareness.

Times when you may be checking for low blood glucose include:

- When you are feeling symptoms such as weakness, sweating, nervousness, headache, or confusion.
- When you have delayed a meal after taking insulin.
- When your healthcare professional advises you to do so.



## Performing a Blood Glucose Test

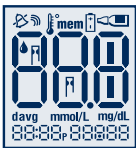
1



### Prepare Your Meter

Insert a FreeStyle® Lite test strip into the meter until it stops. The meter will power on.

**Note:** If you do not start the test within two minutes, the meter will turn off. To restart your meter, take out the unused FreeStyle Lite test strip and reinsert it into the meter.



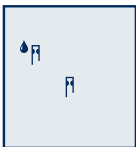
System Check

### System Check Screen

Each time the meter powers on, this screen briefly appears so that you can make sure the display is working properly.



The date and time will briefly appear after the system check screen so that you can make sure your meter is set to the correct time and date.



Blood Drop and  
Test Strip Symbols

The blood drop and test strip symbols will appear on the display screen. Your meter is now ready to apply blood sample.

**Important:** The FreeStyle Freedom® Lite meter should only be used with FreeStyle Lite test strips. Using other test strips with this meter can produce inaccurate results.

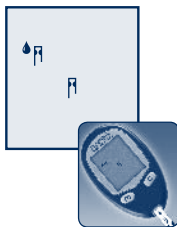
## 2 Obtain a Blood Sample

Select a test site. There are differences in testing on fingers versus other alternative sites.

Use your lancing device to obtain a blood sample. Refer to the lancing device insert for detailed instructions on how to use the FreeStyle lancing device.

**WARNING:** If you are testing for hypoglycemia (low blood glucose), or if you suffer from hypoglycemia unawareness, we recommend that you test on your fingers.

## 3



### Filling the FreeStyle® Lite Test Strip with Blood

- Make sure that the FreeStyle Lite test strip is in the meter, the meter is powered on and the blood drop and test strip symbols are displayed. (If the meter is off, take out the test strip and reinsert it into the meter.) You are now ready to apply the blood sample.



- Bring the FreeStyle Lite test strip to the blood sample at a slight angle.

**Important:** Use only one test strip sample area per test. Do not apply blood to both edges, or you may get an inaccurate result. Test strips may be used only once. Discard used test strips.



- The FreeStyle Lite test strip acts like a sponge and pulls the blood into the strip through the sample area.

— Test Strip Sample Area



- Do not press the FreeStyle® Lite test strip against the test site.
- Do not scrape the blood onto the FreeStyle Lite test strip.
- Do not apply blood to the flat side of the FreeStyle Lite test strip.
- Do not apply blood to the FreeStyle Lite test strip when the FreeStyle Lite test strip is out of the meter.
- Do not put blood or foreign objects into the FreeStyle Freedom® Lite test strip port.

## 4 Waiting for Result



- Do not pull the FreeStyle Lite test strip away until you hear one beep or see the short line moving clockwise on your meter screen. This means you have enough blood and the meter is reading your glucose.
- If after five seconds your meter does not show a short line moving around the display screen, the sample may be too small. You may add blood to the same sample area of the test strip from which you started for up to 60 seconds from the time of the first application.



- The test result is complete when your blood glucose test result is shown on the display screen and you will hear two beeps if the sound is on.
- On average, your reading will display in 5 seconds. The time that the meter takes depends on your blood glucose level. The higher your glucose level, the longer it takes to get a result.

### Potential Bruising

It is possible you may experience bruising at the test site. If bruising does occur, you may choose to lance another test site.

## LO and HI Readings

**Important:** Low or high blood glucose readings can indicate a potentially serious medical condition. The FreeStyle Freedom® Lite meter displays results from 20 to 500 mg/dL.

If your test result is lower than 20 mg/dL, LO will appear on the meter display screen. This reading indicates severe hypoglycemia (low blood glucose).



LO Reading

### LO Reading *with* Symptoms

If you have a LO reading and have symptoms such as weakness, sweating, nervousness, headache or confusion, **then** follow your doctor's recommendation to treat hypoglycemia.

### LO Reading *without* Symptoms

If you get a LO reading, but have no symptoms of low blood glucose, **then** retest with a new test strip on your fingers. If you still get a LO reading, follow your doctor's recommendation to treat hypoglycemia.

If your test is above 500 mg/dL, HI will appear on the display screen. This indicates severe hyperglycemia (high blood glucose).



HI Reading

### HI Reading *with* Symptoms

If you feel symptoms such as fatigue, thirst, excess urination, or blurry vision, **then** follow your doctor's recommendation to treat hyperglycemia.

### HI Reading *without* Symptoms

If you get a HI reading, but have no symptoms of high blood glucose, **then** retest with a new test strip. If you still get a HI reading, follow your doctor's recommendation to treat hyperglycemia.

## Meter Set-Up

### Setting Up Your Meter



- **To Enter Setup Mode**  
Start with the meter off (no test strip inserted). Press and hold the “m” button for two seconds until the “SET” display screen appears.

- **To Exit at Any Time**  
Press and hold the “m” button for two seconds until the meter turns off.
- **To Move Through the Screens**  
Press the “m” button to move through all the setup screens such as reminder alarms, sound level, time, date, and so on.
- **To Change Settings Within the Screen**  
Press the “c” button.

### Setting the Reminder Alarms

You may set up any or all of the reminder alarms (1-4). Note: A reminder alarm will never sound during a test.

To set a reminder alarm or multiple reminder alarms, please follow these steps.



1. Start with the meter off. Press the “m” button and hold until the “SET” display appears with 01234. You are now in the reminder alarm setting mode and the “0” is blinking.



2. To move to the first reminder alarm press the “c” button once. You are now ready to set reminder alarm 1 (“1” is blinking).

Select reminder  
alarm



Select hour



Select minute



Select reminder  
alarm volume



Select reminder  
alarm

3. Press the “m” button to move to the hour setting. With the hour blinking, press the “c” button until the correct hour appears.

4. Press the “m” button to move to the minute setting. With the minute blinking, press the “c” button until the correct minute appears.

5. Press the “m” button to move to the reminder alarm volume setting. Default setting is off. Press the “c” button to select the desired volume setting: low, high, or off.

6. Press the “m” button to finalize your alarm setting. This will bring you back to the reminder alarm setting SET mode. If you wish to set multiple reminder alarms press “c” to move to reminder alarm 2. Repeat.

**Note:** To save your reminder alarm settings and exit set up mode, press and hold the “m” button for two seconds until the meter turns off. Press the “m” button when “0” is blinking to move to the next set-up screen without setting any reminder alarms.

## Setting the Sound

There are three (3) sound volume options:



Off



Low



High

There are three sound volume options to let you know when the test strip is full, when the reading is done, and when an error occurs:

1. Press the “c” button until the desired sound level appears.
2. Press the “m” button to move to “Setting the Time.”



Hour



Minute



Time Format

## Setting the Time

1. With the hour blinking, press the “c” button until the correct hour appears. The “P” displays for “PM” times.
2. Press the “m” button to move to minute setting. With the minute blinking, press the “c” button until the correct minute appears.
3. Press the “m” button to move to “Setting the Time Format.”

## Setting the Time Format

1. With the hour mode blinking, press the “c” button to move between 12-hour and 24-hour format. The time automatically updates to the format selected.
2. Press the “m” button to move to “Setting the Date and Date Format.”



Month

### Setting the Date and Date Format

1. With the month blinking, press the “c” button until the correct month appears.



Day

2. Press the “m” button to move to the day setting. With the day blinking, press the “c” button until the correct day appears.



Year-Month-Day



Year-Day-Month

3. Press the “m” button to move to “Date Format.” With the date blinking, press the “c” button to select month-day or day-month format. The date automatically updates to the format selected.



Year

4. Press the “m” button to move to the year setting. With the year blinking, press the “c” button until the correct year appears.

You have completed Meter Set-Up.

- To move to “Setting the User Reminder Alarms” press the “m” button.
- To exit press and hold the “m” button for two seconds.



## Meter Results

### Meter Memory

- *To Enter*

Start with the meter off (no test strip inserted). Press and release the “m” button; the first memory screen to appear will be your 7-day average.

- *To Exit*

Press and hold the “m” button for two seconds until the meter turns off.

### 7-, 14-, 30- Day Average

The first memory display screen you see is your 7-day average. This includes all the readings from the last 7 days starting from the current date and time shown on the meter. (Control solution, LO, and HI readings are not included in the average.)



7davg: Example:

7davg=your 7-day average

n = indicates the number of results included in your average

The “c” button allows you to scroll forward to 14- and 30-day averages. Continue to press the “c” button to view stored test results. Your most recent result will display first.

## Test Results

The meter stores the last 400 test readings with time and date. You may scroll forward through all of the readings by pressing the “c” button. The “m” button allows you to scroll backward. The first reading you see is the most recent result.



**Temperature:** A result with a thermometer symbol (🌡️) indicates that the reading was taken outside of the meter’s specified operating temperature range and may not be accurate. This value is included in your 7-, 14- and 30-day averages.

**LO Reading:** A LO reading (under 20 mg/dL) is included in the memory as LO; it is not included in your 7-, 14- and 30-day averages.

**HI Reading:** A HI reading (over 500 mg/dL) is included in the memory as HI; it is not included in your 7-, 14- and 30-day averages.



### Control Solution Test

A value with (🧪) indicates that you have marked this reading as a control solution test. The date and time of the control solution reading will appear on the bottom of the screen.



### Blood Glucose Test

A result without a control solution symbol indicates that it is a blood glucose reading. The date and time of the test will appear on the bottom of the screen.

## Data Download




The “PC” symbol displays when a data cable is inserted in the meter data port. You cannot perform a test while the data cable is in the meter data port.

The meter will display “PC” until the data cable is removed from the data port.

*Requires a compatible data management system. For more information, please go to our website or call Customer Care.*

## Meter Maintenance

### Battery

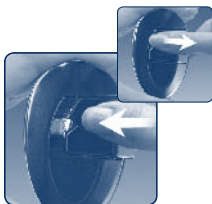
Your FreeStyle Freedom® Lite meter comes with one preinstalled, #2032, 3 volt, lithium battery. The battery provides enough power for the meter to perform about 1000 tests. If your battery runs low, the battery symbol () appears on every display screen until you change the battery.

***Important:** When this symbol appears, you should replace the battery immediately.*

- **To avoid losing the time and date settings, replace the battery within one minute of removing the old battery.**
- If you take more than one minute to replace the battery, you may need to reset the time and date to get the correct 7-, 14- and 30-day averages. If the time and date settings are lost, the time and date displays flash 12:00 and 00-00 until they are reset.
- Removing the battery does not affect the meter's memory log or previously-stored user settings (such as date and time formats).
- If the time and date settings are not reset, test results will be stored in memory with a time of 12:00 and a date of 00-00.
- Even if you lose your time and date settings – you can perform a blood glucose test, and results will not be affected.

### Replacing the Battery

1



Turn the meter over. Slide the battery door to the right to open.

To remove the battery, pull the plastic tab up to release the battery.

## Replacing the Battery (cont)

2



Install the battery with the positive (+) sign up toward you.

3



To close, slide the battery door in until it snaps into place.



**Note:** Batteries need to be properly disposed of. Contact your local government for disposal or recycling practices in your area.

## Caring for Your Meter

Avoid getting dirt, dust, blood, control solution, water, or any other liquid in the meter's test strip and data ports.

**Important:** *Never immerse the meter in water or any other liquid. This may cause inaccurate reading or meter malfunction.*

**Do not** try to clean the strip or data ports.

**Do not** pour liquid into the strip port, data port or buttons.

**Do not** place your meter in water or any other bath.

Clean the **outside** of the meter using a cloth dampened with one of the following:

- Mild detergent/mild soap and water.
- 70% isopropyl alcohol.
- A mix of one part household bleach, nine parts water.

# System Troubleshooting

## Error Messages

### Error 1



#### Possible Causes

- Sample is too small.
- Problem with the FreeStyle® Lite test strip.
- Problem with the meter.
- Very low blood glucose (less than 20 mg/dL).

#### What You Should Do

1. If you have symptoms such as weakness, sweating, nervousness, headache, or confusion, follow your doctor's recommendation for treating hypoglycemia.
2. Conduct a control solution test using a new FreeStyle Lite test strip. If the results of the control solution test are within the range printed on the side of your test strip vial, retest using blood and a new FreeStyle Lite test strip.
3. If the retest using control solution does not work or the error persists, call Customer Care.

### Error 2



#### Possible Causes

- Problem with the FreeStyle Lite test strip.
- Problem with the meter.
- Very high glucose (above 500 mg/dL).
- HIGH control solution applied when temperature is too cold. (This applies only to control solution that is labeled as HIGH.)

## What You Should Do

1. If you have symptoms such as thirst, fatigue, excess urination, or blurry vision, follow your doctor's recommendation for treating hyperglycemia.
2. Conduct a control solution test using a new FreeStyle® Lite test strip. If the results of the control solution test are within the range printed on the side of your test strip vial, retest using blood and a new FreeStyle Lite test strip.
3. If the retest using control solution does not work or the error persists, call Customer Care.

### Error 3



#### Possible Causes

- Incorrect test procedure. For example, putting blood on the test strip before inserting the test strip into the meter or applying blood before the blood drop and test strip symbols display.
- Problem with the FreeStyle Lite test strip.
- Problem with the meter.

## What You Should Do

1. Be sure you see the blood drop and test strip symbols on the display screen before you apply blood or control solution.
2. Conduct a control solution test using a new FreeStyle Lite test strip. If the results of the control solution test are within the range printed on the side of your test strip vial, retest using blood and a new FreeStyle Lite test strip.
3. If the retest using control solution does not work or the error persists, call Customer Care.

## Error 4



### Possible Causes

- Problem with FreeStyle Lite test strip.
- Problem with the meter.

### What You Should Do

1. Conduct a control solution test using a new test strip. If the results of the control solution test are within the range printed on the side of your test strip vial, retest using blood and a new FreeStyle® Lite test strip.
2. If the retest using control solution does not work or the error persists, call Customer Care.



## Troubleshooting

### Meter does not enter the test mode after inserting a test strip.

Probable Cause	What to Do
The battery is dead.	Replace the battery (and reset the date and time, if necessary.)
The battery is installed incorrectly or there is no battery in the meter.	Check that the battery is installed correctly with the positive (+) sign facing upward, toward you.
Test strip inserted upside down, wrong end in, or incompletely inserted into the meter.	Insert the FreeStyle Lite test strip with the printed side up and the top of the strip in the meter.
Defective meter or test strips.	Call Customer Care.
Blood or foreign objects put into the test strip port.	Call Customer Care.

### Test does not start after applying the blood sample.

Probable Cause	What to Do
Blood sample too small.	You may add blood to the same sample area of the FreeStyle® Lite test strip from which you started for up to 60 seconds from the time of the first application. If necessary, repeat the test using a new FreeStyle Lite test strip and a larger blood sample.
Defective test strip.	Repeat the test with a new FreeStyle Lite test strip
Sample applied after meter times out (two minutes) and turns off.	Repeat the test using a new test strip. Wait until you see the blood and test strip symbols on the display screen before you apply the blood sample.
Defective meter or test strips.	Call Customer Care.

## FreeStyle Freedom® Lite System Specifications

Assay Method	Coulometric electrochemical sensor
Automatic Shutoff	Two minutes after last user action
Battery Life	1000 tests
Calibration	Plasma equivalent
Hematocrit	15% to 65%
Measurement Units	mg/dL
Meter Storage Temp.	-4° to 140° F (-20° to 60° C)
Memory	400 blood glucose and control solution tests with date and time
Operating Relative Humidity	5% to 90% (non-condensing)
Operating Temperature	40° to 104° F (4° to 40° C)
Power Source	One #2032, 3 volt, lithium battery, replaceable
Result Range	20 to 500 mg/dL
Sample	Whole blood, capillary
Sample Size	0.3 microliter (300 nanoliters)
Size	Width 2.00" x Length 3.30" x Thickness 0.63" (at thickest point)
Test Time	Average of 5 seconds
Weight	1.50 oz. including battery



# Índice

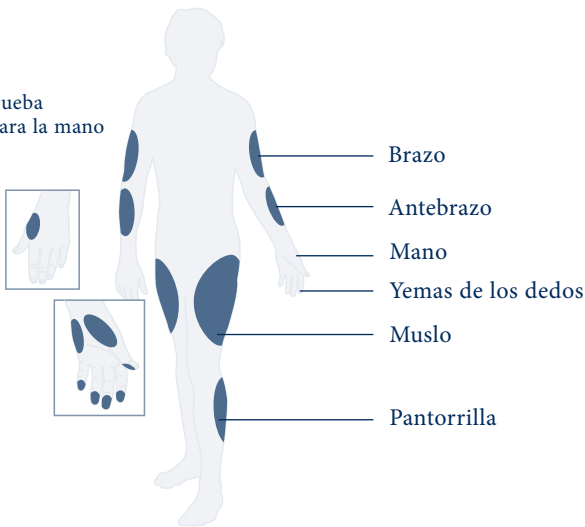
Información importante acerca de su	
Sistema de prueba para glucosa en sangre FreeStyle Freedom® Lite .....	2-3
Información sanitaria de importancia .....	4
<b>El medidor FreeStyle Freedom Lite y las tiras de prueba FreeStyle Lite</b>	
El medidor FreeStyle Freedom Lite y cómo funciona .....	5-6
La pantalla del medidor FreeStyle Freedom Lite .....	7-8
La tira de prueba FreeStyle® Lite .....	9-10
<b>La solución de control FreeStyle</b>	
La solución de control FreeStyle .....	10-11
Cómo realizar una prueba de solución de control .....	12-13
<b>Prueba de su glucosa en sangre</b>	
Prueba de su glucosa en sangre .....	14
Cómo realizar una prueba de glucosa en sangre .....	15-17
Lecturas LO (BAJO) y HI (ALTO) .....	18
<b>Configuración del medidor</b>	
Cómo configurar su medidor .....	19
Cómo configurar las alarmas de recordatorio .....	19-20
Cómo configurar el sonido, la hora y el formato de hora .....	21
Cómo configurar la fecha y el formato de fecha .....	22
<b>Resultados del medidor</b>	
Memoria del medidor, promedios de 7, 14 y 30 días .....	23
Resultados de las pruebas (glucosa en sangre, solución de control) .....	24
Cómo descargar datos .....	25
<b>Mantenimiento del medidor</b>	
Pila .....	26
Cómo cambiar la pila .....	26-27
Cuidado de su medidor .....	27
<b>Resolución de problemas del sistema</b>	
Mensajes de error .....	28-30
Resolución de problemas .....	31
Especificaciones del sistema FreeStyle Freedom Lite .....	32

# El Sistema FreeStyle Freedom® Lite utiliza la muestra más pequeña del mundo para que pueda realizar pruebas en varios lugares

## La mayoría de las zonas de prueba disponibles

ESPAÑOL

Áreas de prueba sugeridas para la mano



La figura humana que aparece arriba muestra las zonas donde puede realizar pruebas con el sistema FreeStyle Freedom Lite. Evite lunares, venas, huesos y tendones.

### **ADVERTENCIA:**

Le recomendamos que realice las pruebas en los dedos de la mano si está haciendo una prueba de hipoglucemia (bajo nivel de glucosa en sangre) o si sufre de hipoglucemia asintomática.

# Información importante acerca de su sistema de prueba para glucosa en sangre FreeStyle Freedom® Lite

## Cómo se debe usar el Sistema FreeStyle Freedom Lite

- El Sistema FreeStyle Freedom Lite está destinado a utilizarse fuera del organismo (es decir, sólo para uso diagnóstico *in vitro*).
- El Sistema FreeStyle Freedom Lite se utiliza para medir la glucosa en sangre (también conocida como azúcar en sangre) de muestras extraídas del antebrazo, brazo, mano, muslo, pantorrilla o dedos.

**Importante:** El medidor FreeStyle Freedom Lite sólo debe utilizarse con tiras de prueba FreeStyle® Lite y solución de control FreeStyle. El uso de otras tiras de prueba y solución de control con este medidor puede producir resultados inexactos.

**Utilice** el Sistema FreeStyle Freedom Lite para:

- realizar pruebas de glucosa en sangre;
- realizar pruebas sólo con muestras de sangre entera capilar reciente.

**No utilice** el Sistema FreeStyle Freedom Lite para:

- obtener un diagnóstico de diabetes;
- realizar pruebas a recién nacidos;
- realizar pruebas de sangre arterial.

## Información importante acerca de su sistema de prueba para glucosa en sangre FreeStyle Freedom® Lite (cont.)

### ADVERTENCIA:

- El sistema FreeStyle Freedom Lite contiene piezas pequeñas que pueden ser peligrosas si se ingieren.
- Los pacientes que estén recibiendo diálisis peritoneal con una solución que contenga icodextrina o que reciban preparaciones con inmunoglobulina intravenosa que contengan maltosa no deben usar estas tiras de prueba.
- Las concentraciones de galactosa en sangre  $\geq 13$  mg/dL, maltosa  $\geq 20$  mg/dL o lactosa  $\geq 10$  mg/dL provocan una sobrevaloración de los resultados de prueba de glucosa en sangre.

**Precaución:** Lea todas las instrucciones detalladas en este *Manual del propietario* y practique los procedimientos de prueba antes de utilizar el Sistema FreeStyle Freedom Lite. El control de glucosa en sangre debe realizarse con la orientación de un profesional de la salud.

## Información sanitaria de importancia

- Es posible que la deshidratación grave y la pérdida de agua en exceso provoquen resultados bajos incorrectos. Si cree que está sufriendo de deshidratación grave, consulte a su médico inmediatamente.
- Los resultados de pruebas por debajo de 60 mg/dL muestran un bajo nivel de glucosa en sangre (hipoglucemia).
- Los resultados de prueba superiores a 240 mg/dL muestran un alto nivel de glucosa en sangre (hiperglucemia).
- Si obtiene resultados inferiores a 60 mg/dL o superiores a 240 mg/dL y no presenta síntomas de hipoglucemia ni de hiperglucemia, repita la prueba. Si tiene síntomas o continúa obteniendo resultados inferiores a 60 mg/dL o superiores a 240 mg/dL, siga el tratamiento sugerido por su médico.
- Si tiene síntomas que no coinciden con su prueba de glucosa en sangre y ha seguido todas las instrucciones descritas en el manual del propietario de FreeStyle Freedom® Lite, consulte a su médico.



# El medidor FreeStyle Freedom® Lite y cómo funciona



## Pantalla de comprobación del sistema

Esta pantalla aparece brevemente cada vez que el medidor se enciende para que pueda asegurarse de que la pantalla funciona correctamente. No use el medidor si la pantalla de comprobación del sistema no coincide con este ejemplo. Comuníquese con el Departamento de Atención al Cliente.

## Pantalla

Muestra los resultados de sus pruebas y otra información importante.

### Botón m (Modo)

- Cambia a distintas configuraciones de modo.
- Retrocede.
- Silencia una alarma de recordatorio.

### Áreas de muestra (semicírculos de color oscuro en la tira de prueba)

Aplique sangre o solución de control a una sola área de muestra. Introduzca la tira en el medidor con el lado impreso hacia arriba (ver imagen a la derecha).

### Puerto de datos

Descarga de los resultados de prueba. Requiere un sistema de control de datos compatible.

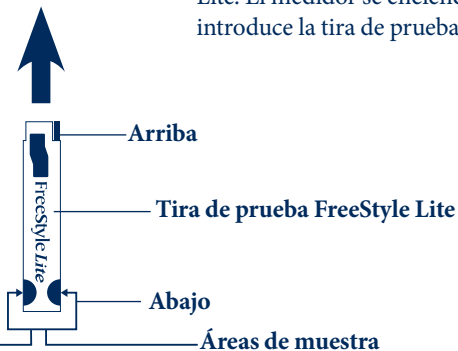
*Para obtener más información, visite nuestro sitio web o comuníquese con el Departamento de Atención al Cliente.*

### Botón c (Configurar)

- Señala una prueba de solución de control.
- Adelanta.
- Silencia una alarma de recordatorio.
- Cambia la fecha, hora, configuraciones de alarma, opciones de sonido y lecturas de revisiones almacenadas.

### Puerto de la tira de prueba

Introduzca aquí el extremo de arriba de una nueva tira de prueba FreeStyle Lite. El medidor se enciende cuando introduce la tira de prueba.



# La pantalla del medidor FreeStyle Freedom® Lite



**Símbolos de nivel de sonido**

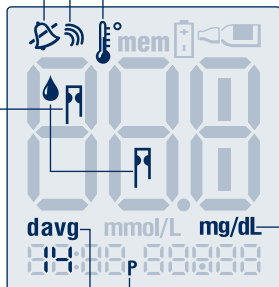
Indica el volumen del sonido alto, bajo o apagado.

**Símbolo de termómetro**

Aparece si su medidor está fuera del rango de temperaturas de funcionamiento.

**Símbolos de gota de sangre y tira de prueba**

Estos símbolos funcionan juntos en una animación para indicarle cuándo está listo el medidor para que aplique la sangre o la solución de control.



mg/dL  
(estándar de EE.UU.)

Indica la unidad de medida.

**Símbolo de promedio de días**

Muestra el valor promedio de lecturas de glucosa de los últimos 7, 14 o 30 días.

**Símbolo P**

Indica PM sólo en el formato de 12 horas (por ejemplo, 4:00 pm)

## La tira de prueba FreeStyle® Lite

Aplique sangre o solución de control en *una sola área de muestra de la tira de prueba* por prueba.

**Importante:** Use solamente un área de muestra de la tira de prueba por prueba. No aplique sangre en ambas áreas de muestra. Las tiras de prueba se podrán usar una sola vez. Deseche las tiras de prueba usadas. Puede continuar llenando la tira de prueba durante 60 segundos como máximo. Asegúrese de volver a aplicar la muestra en la misma área de muestra.



Áreas de muestra de la tira de prueba

### ADVERTENCIA:

El tapón o el vial contienen secantes que pueden ser nocivos si son inhalados o ingeridos y pueden causar irritación en los ojos o en la piel.

**Importante:** El medidor FreeStyle Freedom® Lite sólo se debe usar con tiras de prueba FreeStyle Lite. El uso de otras de tiras de prueba con este medidor puede dar lugar a resultados inexactos.

### Información importante de las tiras de prueba

- El sistema FreeStyle Freedom Lite tiene un rango de funcionamiento de 40 °F a 104 °F (4 °C a 40 °C)
- Almacene el paquete de tiras de prueba en un lugar fresco y seco, a una temperatura de 40 °F a 86 °F (4 °C a 30 °C)
- Utilice las tiras de prueba sólo dentro del rango de temperaturas de funcionamiento del sistema.
- Manténgalas alejadas de la luz solar directa o del calor.
- Almacene sus tiras de prueba solamente en su vial original; nunca las transfiera a otro vial u otro recipiente.
- Nunca almacene tiras de prueba individuales fuera del vial.

- Después de extraer una tira de prueba FreeStyle Lite del vial, cierre bien el tapón del vial inmediatamente.
- Con las manos limpias y secas, puede tocar la tira de prueba en cualquier lado, al extraerla del vial o introducirla dentro del medidor.
- No utilice tiras de prueba después de su fecha de caducidad. Esto puede dar lugar a resultados inexactos.
- No doble, corte ni altere las tiras de prueba FreeStyle® Lite.

**Nota:** Para obtener más información, consulte el prospecto de las tiras de prueba FreeStyle Lite.

## La solución de control FreeStyle®

La solución de control FreeStyle es un líquido rojo que contiene una cantidad fija de glucosa que se utiliza para:

- realizar pruebas de práctica sin tener que usar su propia sangre;
- asegurarse de que su medidor y tiras de prueba estén funcionando en conjunto de manera adecuada;



Cuando dude de sus resultados y desee confirmar que su monitor y tiras de prueba están funcionando de manera adecuada, se deberá realizar una prueba de solución de control.

Para obtener información sobre cómo obtener soluciones de control, comuníquese con el Departamento de Atención al Cliente llamando al 1-888-522-5226.

### **Información importante acerca de la solución de control**

La solución de control FreeStyle® dura hasta tres meses una vez abierta la botella o hasta la fecha de caducidad impresa en la etiqueta, lo que ocurra primero.

**Importante:** *Cuente tres meses hacia adelante a partir de la fecha en que abre una nueva botella de solución de control. Escriba esta fecha en el lado de la botella de su solución de control. Ésta es su fecha de desecho, a menos que la fecha de vencimiento impresa en la botella sea anterior.*

**Ejemplo:** Abre la solución de control el 15 de enero. Cuente tres meses hacia adelante hasta el 15 de abril. Ésta es la fecha de desecho que figura en la botella.

- Use solamente la solución de control FreeStyle con su sistema FreeStyle Freedom® Lite.
- Vuelva a colocar el tapón en la botella de la solución de control inmediatamente después de usarla.
- No utilice la solución de control después de la fecha de caducidad.
- No agregue agua ni ningún otro líquido a la solución de control.
- Las pruebas de la solución de control están especificadas para ser precisas sólo cuando se usan entre 59 °F y 104 °F (15 °C y 40 °C)
- Los resultados de las pruebas de la solución de control deberían estar dentro del rango impreso en la etiqueta del vial de la tira de prueba.

**Importante:** El rango de la solución de control es un rango deseado sólo para la solución de control. No es un rango deseado para su nivel de glucosa en sangre.

- Si los resultados de la solución de control están fuera de este rango, repita la prueba.
- Si los resultados de su prueba de solución de control continúan estando fuera del rango impreso del vial de la tira de prueba, no utilice el sistema FreeStyle Freedom Lite para medir su glucosa en sangre. Póngase en contacto con el Departamento de Atención al Cliente.

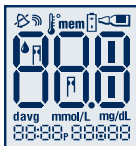
**Precaución:** Los resultados obtenidos en las pruebas de soluciones de control FreeStyle no reflejan sus niveles de glucosa en sangre.

## Cómo realizar una prueba de solución de control

1



Introduzca la parte de arriba de la tira de prueba en el medidor hasta que se detenga. Esto encenderá el medidor.



### Pantalla de comprobación del sistema

Cada vez que el medidor se enciende, aparecerá brevemente esta pantalla para que se asegure de que esté funcionando correctamente.

#### Comprobación del sistema



La fecha y hora aparecerán brevemente después de la pantalla de comprobación del sistema para que se asegure de que el medidor esté programado con la hora y fecha correctas.

2



**Espere** a que el medidor muestre los símbolos de gota de sangre y tira de prueba.

3



Toque suavemente sólo *las áreas de la muestra* de la tira de prueba con la solución de control.

**Importante:** No aplique solución de control a las dos áreas de muestra de la tira de prueba.

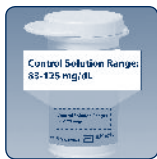
Si el sonido está activo, su medidor emitirá un sonido cuando la tira de prueba esté llena. Luego, una línea corta se mueve alrededor de la pantalla en el sentido de las agujas del reloj mientras la muestra se está procesando.



El resultado aparecerá en la pantalla y si el sonido está activado, su medidor emitirá un sonido dos veces. Para marcar el resultado como un resultado de la solución de control, mantenga presionado el botón “c” durante 2 segundos hasta que el símbolo de solución de control (🔊) aparezca en la parte superior derecha de la pantalla.

Si ha marcado una prueba de glucosa en sangre como prueba de solución de control por error, puede desmarcarlo manteniendo presionado el botón “c” nuevamente durante dos segundos.

4



Compare el resultado de su prueba de solución de control con el rango impreso en la etiqueta del vial de su tira de prueba. Los resultados de la solución de control deberían estar dentro del rango impreso en el lado del vial de su tira de prueba.

Los resultados de las pruebas fuera de rango pueden ser causados por:

- solución de control vencida o en mal estado;
- tira de prueba vencida o en mal estado;
- error al realizar la prueba;
- solución de control debilitada;
- mal funcionamiento del medidor;
- la prueba de la solución de control se realizó fuera del rango de 59 °F a 104 °F.

Para apagar el medidor, retire la tira de prueba.

## Prueba de su glucosa en sangre



**Importante:** Para garantizar resultados exactos, lave sus manos y la zona de prueba (por ejemplo, su antebrazo) con agua y jabón. Cerciórese de que no haya loción ni crema en la zona de prueba. Seque completamente sus manos y la zona de prueba.

- Con el medidor FreeStyle Freedom® Lite, puede medir la glucosa en sangre en el antebrazo, dedos, brazo, mano, muslo o pantorrilla.
- Las pruebas con el medidor FreeStyle Freedom Lite requieren una muestra de tamaño muy pequeño, 0.3 microlitros de sangre; aproximadamente el tamaño de una cabeza de alfiler (**ejemplo: •**).

### ADVERTENCIA:

Le recomendamos que realice las pruebas en los dedos de la mano si está haciendo una prueba de hipoglucemia (bajo nivel de glucosa en sangre) o si sufre de hipoglucemia asintomática.

Los momentos en los que puede controlar si su glucosa en sangre está baja son:

- cuando tiene síntomas como debilidad, sudores, nerviosismo, dolor de cabeza o confusión;
- cuando ha demorado una comida después de tomar insulina;
- cuando se lo recomienda su médico.

# Cómo realizar una prueba de glucosa en sangre

1



## Prepare su medidor

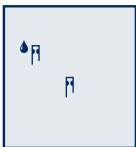
Introduzca una tira de prueba FreeStyle® Lite en el medidor hasta que se detenga. El medidor se encenderá.

**Nota:** Si no comienza la prueba en dos minutos, el medidor se apagará. Para reiniciar el medidor, saque la tira de prueba FreeStyle Lite sin usar y vuelva a introducirla en el medidor.

ESPAÑOL



## Comprobación del sistema



## Símbolos de gota de sangre y tira de prueba

## Pantalla de comprobación del sistema

Cada vez que el medidor se enciende, aparecerá brevemente esta pantalla para que se asegure de que esté funcionando correctamente.

La fecha y hora aparecerán brevemente después de la pantalla de comprobación del sistema para que se asegure de que el medidor está programado con la hora y fecha correctas.

Los símbolos de gota de sangre y tira de prueba aparecerán en la pantalla. Su medidor está listo para aplicar una muestra de sangre.

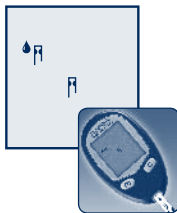
**Importante:** El medidor FreeStyle Freedom® Lite sólo se debe usar con tiras de prueba FreeStyle Lite. El uso de otras tiras de prueba con este medidor puede dar lugar a resultados inexactos.

## 2 Cómo obtener una muestra de sangre

Seleccione una zona de prueba. Existen diferencias entre realizar una prueba en los dedos de la mano o en otras zonas alternativas. Use su dispositivo para lancetas para obtener la muestra de sangre. Consulte el prospecto del dispositivo para lancetas para obtener instrucciones detalladas sobre cómo usar el dispositivo para lancetas FreeStyle.

**ADVERTENCIA:** Le recomendamos que realice las pruebas en los dedos de la mano, si está haciendo una prueba de hipoglucemia (bajo nivel de glucosa en sangre) o si sufre de hipoglucemia asintomática.

## 3



### Llene la tira de prueba FreeStyle® Lite con sangre

- Asegúrese que la tira de prueba FreeStyle Lite esté en el medidor, que el medidor esté encendido y que los símbolos de gota de sangre y tira de prueba aparezcan en pantalla. (Si el medidor está apagado, retire la tira de prueba y vuelva a introducirla.) Ahora está listo para aplicar la muestra de sangre.
- Acerque la tira de prueba FreeStyle Lite a la muestra de sangre levemente en ángulo.



**Importante:** Use solamente un área de muestra de la tira de prueba por cada prueba. No aplique sangre en ambos bordes, o podrá obtener un resultado inexacto. Las tiras de prueba se podrán usar una sola vez. Deseche las tiras de prueba usadas.



- La tira de prueba FreeStyle Lite actúa como una esponja y absorbe la sangre en la tira a través del área de la muestra.  
Área de muestra de la tira de prueba



- No presione la tira de prueba FreeStyle® Lite contra la zona de prueba.
- No frote la sangre contra la tira de prueba FreeStyle Lite.
- No aplique sangre al lado plano de la tira de prueba FreeStyle Lite.
- No aplique sangre a la tira de prueba FreeStyle Lite cuando la tira de prueba FreeStyle Lite se encuentra fuera del medidor.
- No coloque sangre ni objetos extraños en el puerto de la tira de prueba FreeStyle Freedom® Lite.

#### 4 A la espera del resultado



- No jale la tira de prueba FreeStyle Lite hasta que escuche un sonido o vea la línea corta moviéndose en el sentido de las agujas del reloj en la pantalla de su medidor. Esto significa que tiene suficiente sangre y que el medidor está leyendo su glucosa.
- Si después de cinco segundos, su medidor no muestra una línea corta moviéndose alrededor de la pantalla, es posible que la muestra sea demasiado pequeña. Puede agregar sangre a la misma área de la muestra de la tira de prueba con la cual comenzó, durante 60 segundos como máximo a partir del momento de la primera aplicación.



- El resultado de la prueba está completo cuando aparece en la pantalla el resultado de su prueba de glucosa en sangre y escuchará dos sonidos si el sonido está encendido.
- En promedio, su lectura se mostrará en 5 segundos. El tiempo que tome el medidor depende de su nivel de glucosa en sangre. Cuanto más alto sea el nivel de glucosa, más tiempo lleva obtener un resultado.

#### Posibles hematomas

Es posible que aparezcan hematomas en la zona de prueba. Si esto ocurre, puede optar por pinchar en otra zona de prueba.

## Lecturas LO (BAJO) y HI (ALTO)

**Importante:** Las lecturas de glucosa en sangre altas o bajas pueden indicar una condición médica potencialmente grave. El medidor FreeStyle Freedom® Lite muestra resultados de 20 a 500 mg/dL.

Si el resultado de su prueba es inferior a 20 mg/dL, aparecerá LO (BAJO) en la pantalla del medidor. Esta lectura indica hipoglucemia grave (bajo nivel de glucosa en sangre).



Lectura BAJO

### Lectura LO (BAJO) con síntomas

Si obtiene LO (BAJO) en la lectura y presenta síntomas como debilidad, sudores, nerviosismo, dolor de cabeza o confusión, **entonces** siga las recomendaciones de su médico para tratar la hipoglucemia.

### Lectura LO (BAJO) sin síntomas

Si obtiene LO (BAJO) en la lectura, pero no tiene síntomas de bajo nivel de glucosa en sangre, **entonces** vuelva a realizar la prueba con una nueva tira de prueba en sus dedos. Si aún obtiene LO (BAJO) en la lectura, siga las recomendaciones de su médico para tratar la hipoglucemia.

Si su prueba es superior a 500 mg/dL, aparecerá HI (ALTO) en la pantalla. Esto indica hiperglucemia grave (alto nivel de glucosa en sangre).



Lectura ALTO

### Lectura HI (ALTO) con síntomas

Si presenta síntomas como fatiga, sed, orina en exceso o visión borrosa, **entonces** siga las recomendaciones de su médico para tratar la hiperglucemia.

### Lectura HI (ALTO) sin síntomas

Si obtiene una lectura HI (ALTO), pero no tiene síntomas de alto nivel de glucosa en sangre, **entonces** vuelva a realizar la prueba con una nueva tira de prueba. Si aún obtiene HI (ALTO) en la lectura, siga las recomendaciones de su médico para tratar la hiperglucemia.

## Configuración del medidor

### Cómo configurar su medidor



- **Para ingresar en el modo configurar**  
Comience con el medidor apagado (sin haber introducido una tira de prueba). Presione y sujete con firmeza el botón “m” hasta que aparezca la pantalla de configuración.

- **Para salir en cualquier momento**  
Presione y sujete el botón “m” durante dos segundos hasta que el medidor se apague.
- **Para desplazarse de una pantalla a otra**  
Presione el botón “m” para desplazarse por todas las pantallas de configuración como alarmas de recordatorio, nivel de sonido, hora, fecha, etc.
- **Para cambiar la configuración dentro de la pantalla**  
Presione el botón “c”.

### Cómo configurar las alarmas de recordatorio

Puede configurar todas las alarmas de recordatorio (de 1 a 4) o alguna. Nota: Una alarma de recordatorio nunca sonará durante una prueba.

Para configurar una alarma de recordatorio o varias alarmas de recordatorio, siga estos pasos.



1. Comience con el medidor apagado. Presione el botón “m” y sosténgalo hasta que aparezca 01234 en la pantalla. Ahora está en el modo de configuración de alarma de recordatorio y aparece el “0” intermitentemente.



2. Para ir a la primera alarma de recordatorio presione el botón “c” una vez. Ahora está listo para configurar la alarma de recordatorio 1 (“1” aparece intermitentemente).

Seleccione alarma de recordatorio



Seleccione  
la hora



Seleccione  
los minutos



Seleccione el volumen  
de la alarma de  
recordatorio



Seleccione la alarma  
de recordatorio

3. Presione el botón “**m**” para ir a la configuración de la hora. Con la hora intermitente, presione el botón “**c**” hasta que aparezca la hora correcta.

4. Presione el botón “**m**” para ir a la configuración de minutos. Con los minutos intermitentes, presione el botón “**c**” hasta que aparezca el minuto correcto.

5. Presione el botón “**m**” para ir a la configuración de volumen de la alarma de recordatorio. La configuración predeterminada está apagada. Presione el botón “**c**” para seleccionar la configuración de volumen deseada: bajo, alto o apagado.

6. Presione el botón “**m**” para finalizar la configuración de su alarma. Esto lo llevará nuevamente al modo de configuración de alarma de recordatorio.

Si desea configurar varias alarmas de recordatorio, presione el botón “**c**” para ir a la alarma de recordatorio 2. Repita.

**Nota:** Para guardar sus configuraciones de alarma de recordatorio y salir del modo configurar, mantenga presionado el botón “**m**” durante dos segundos hasta que el medidor se apague. Presione el botón “**m**” cuando aparece el “0” intermitentemente para ir a la siguiente pantalla de configuración sin configurar ninguna alarma de recordatorio.



## Configuración del sonido

Hay tres (3) opciones de volumen de sonido:



Apagado



Bajo



Alto

Hay tres opciones de volumen de sonido que le permiten saber cuando la tira de prueba está llena, cuando se realiza la lectura y cuando se produce un error:

1. Presione el botón “c” hasta que aparezca el nivel de sonido deseado.
2. Presione el botón “m” para ir a “Cómo configurar la hora”.



Hora



Minuto



Formato de hora

### Cómo configurar la hora

1. Con la hora intermitente, presione el botón “c” hasta que aparezca la hora correcta. Aparece la “P” para las horas “PM”.
2. Presione el botón “m” para ir a la configuración de minutos. Con los minutos intermitentes, presione el botón “c” hasta que aparezca el minuto correcto.
3. Presione el botón “m” para ir a “Cómo configurar el formato de hora”.

### Cómo configurar el formato de hora

1. Con el modo hora intermitente, presione el botón “c” para desplazarse entre el formato de 12 y 24 horas. La hora se actualiza automáticamente al formato seleccionado.
2. Presione el botón “m” para ir a “Cómo configurar la fecha y formato de fecha”.



Mes

## Cómo configurar la fecha y el formato de fecha

1. Con el mes intermitente, presione el botón “c” hasta que aparezca el mes correcto.



Día

2. Presiones el botón “m” para ir a la configuración del día. Con el día intermitente, presione el botón “c” hasta que aparezca el día correcto.



Año-mes-día



Año-día-mes

3. Presione el botón “m” para ir al “Formato de fecha”. Con la fecha intermitente, presione el botón “c” para seleccionar el formato mes-día o día-mes. La fecha se actualiza automáticamente al formato seleccionado.



Año

4. Presiones el botón “m” para ir a la configuración del año. Con el año intermitente, presione el botón “c” hasta que aparezca el año correcto.

Ha completado la configuración del medidor.

- Para ir a “Configuración de alarmas de recordatorio del usuario”, presione el botón “m”.
- Para salir, mantenga presionado el botón “m” durante dos segundos.

## Resultados del medidor

### Memoria del medidor

- **Para ingresar**

Comience con el medidor apagado (sin haber introducido una tira de prueba). Presione el botón “**m**” y suéltelo; la primera pantalla de memoria que aparece será su promedio de 7 días.

- **Para salir**

Presione y sujete el “**m**” botón durante dos segundos hasta que el medidor se apague.

### Promedio de 7, 14 y 30 días

La primera pantalla de memoria que ve es su promedio de 7 días. Esto incluye todas las lecturas desde los últimos 7 días, comenzando desde la fecha y la hora actuales que se muestran en el medidor. (Las lecturas de solución de control, BAJO y ALTO no están incluidas en el promedio).



Promedio de 7 días: Ejemplo:

Promedio de 7 días = su promedio de 7 días  
 n = indica la cantidad de resultados  
 incluidos en su promedio

El botón “**c**” le permite adelantar los promedios de 14 y 30 días. Continúe presionando el botón “**c**” para ver los resultados de prueba almacenados. Su resultado más reciente se mostrará primero.

## Resultados de pruebas

El medidor almacena lecturas de las últimas 400 pruebas con fecha y hora. Puede avanzar todas las lecturas manteniendo presionado el botón “c”. El botón “m” le permite retroceder. La primera lectura que ve es el resultado más reciente.



**Temperatura:** Un resultado con un símbolo de termómetro (🌡️) indica que la lectura fue tomada fuera del rango de temperaturas de funcionamiento especificado para el medidor y puede no ser preciso. Este valor se incluye en su promedio de 7, 14 y 30 días.

**Lectura LO (BAJO):** Una lectura BAJO (inferior a 20 mg/dL) se incluye en la memoria como BAJO; no se incluye en los promedios de 7, 14 y 30 días.

**Lectura HI (ALTO):** Una lectura ALTO (superior a 500 mg/dL) se incluye en la memoria como ALTO; no se incluye en los promedios de 7, 14 y 30 días.



### Prueba de solución de control

Un valor con (☐) indica que ha marcado esta lectura como una prueba de solución de control. La fecha y hora de la lectura con solución de control aparecerán en la parte inferior de la pantalla.



### Prueba de glucosa en sangre

Un resultado sin un símbolo de solución de control indica que es una lectura de glucosa en sangre. La fecha y hora de la prueba aparecerán en la parte inferior de la pantalla.

## Cómo descargar datos



El símbolo “PC” muestra cuando se introdujo un cable de datos en el puerto de datos del medidor. No puede realizar una prueba mientras el cable de datos está en el puerto de datos del medidor.

El medidor mostrará “PC” hasta que el cable de datos se extraiga del puerto de datos.

*Requiere un sistema de control de datos compatible. Para obtener más información, visite nuestro sitio web o llame a Atención al Cliente.*

## Mantenimiento del medidor

### Pila

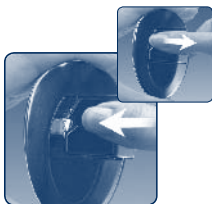
Su medidor FreeStyle Freedom® Lite viene con una pila de litio ya instalada N° 2032 de 3 voltios. La pila le brinda suficiente energía para que el medidor realice 1000 pruebas. Si se queda sin pila, el símbolo de pila (🔋) aparece en todas las pantallas hasta que cambie la pila.

**Importante:** Cuando aparece este símbolo, debe cambiar la pila de inmediato.

- **Para evitar perder las configuraciones de la hora y la fecha, cambie la pila antes de que pase un minuto desde que extrajo la pila vieja.**
- Si toma más de un minuto cambiar la pila, es posible que deba reiniciar la fecha y la hora para obtener el promedio de 7, 14 y 30 días correcto. Si se pierden la fecha y la hora, las pantallas de hora y fecha muestran 12:00 y 00-00 en forma intermitente hasta que se reinicie.
- El hecho de extraer la pila no afecta el registro de memoria del medidor ni las configuraciones del usuario previamente almacenadas (como los formatos de hora y de fecha).
- Si no reinicia las configuraciones de hora y de fecha, los resultados de las pruebas serán almacenados en la memoria con hora 12:00 y fecha 00-00.
- Aun si pierde sus configuraciones de fecha y hora – puede realizar una prueba de glucosa en sangre, y los resultados no se verán afectados.

### Cómo cambiar la pila

1



Voltee el medidor. Deslice la puerta del compartimento de las pilas hacia la derecha para abrirla.

Para retirar la pila, tire de la lengüeta plástica para liberar la pila.

## Cómo cambiar la pila (continuación)

2



Instale la pila con el polo positivo (+) hacia arriba y hacia usted.

3



Para cerrar, deslice la puerta del compartimento de pilas hasta que se trabe en su lugar haciendo un clic.



**Nota:** Es necesario desechar las pilas de forma adecuada. Comuníquese con su gobierno local para conocer las prácticas de desecho y reciclaje en su área.

## Cuidado de su medidor

Evite que entre suciedad, polvo, sangre, solución de control, agua o cualquier otro líquido en los puertos de la tira de prueba y de datos del medidor.

**Importante:** No sumerja el medidor en agua ni en ningún otro líquido. Esto podría ocasionar la lectura inexacta o el mal funcionamiento del medidor.

**No** intente limpiar el puerto de la tira o el puerto de datos.

**No** vierta líquido en el puerto de la tira, puerto de datos, ni sobre los botones.

**No** sumerja el medidor en agua ni en ningún otro líquido.

Limpie la **parte exterior** del medidor usando un paño humedecido en algunos de estos líquidos:

- Detergente/jabón suave y agua.
- Alcohol isopropílico 70%.
- Una mezcla de una parte de blanqueador doméstico y nueve partes de agua.

## Resolución de problemas del sistema

### Mensajes de error

#### Error 1



#### Causas posibles

- La muestra es demasiado pequeña.
- Problema con la tira de prueba FreeStyle® Lite.
- Problema con el medidor.
- Glucosa en sangre muy baja (inferior a 20 mg/dL).

#### Qué debe hacer

1. Si tiene síntomas como debilidad, sudores, nerviosismo, dolor de cabeza o confusión, siga las recomendaciones de su médico para tratar la hipoglucemia.
2. Realice una prueba de solución de control con una nueva tira de prueba FreeStyle Lite. Si los resultados de la prueba de solución de control están dentro del rango impreso en el lado del vial de su tira de prueba, vuelva a realizar la prueba usando sangre y una nueva tira de prueba FreeStyle Lite.
3. Si la segunda prueba usando solución de control no funciona o si el error persiste, comuníquese con el Departamento de Atención al Cliente.

#### Error 2



#### Causas posibles

- Problema con la tira de prueba FreeStyle Lite.
- Problema con el medidor.
- Glucosa muy alta (superior a 500 mg/dL).
- Solución de control ALTA aplicada cuando la temperatura es demasiado fría. (Esto se aplica solamente a una solución de control etiquetada como ALTA).



## Qué debe hacer

1. Si tiene síntomas como sed, fatiga, orina en exceso o visión borrosa, siga las recomendaciones de su médico para tratar la hiperglucemia.
2. Realice una prueba de solución de control con una nueva tira de prueba FreeStyle® Lite. Si los resultados de la prueba de solución de control están dentro del rango impreso en el lado del vial de su tira de prueba, vuelva a realizar la prueba usando sangre y una nueva tira de prueba FreeStyle Lite.
3. Si la segunda prueba usando solución de control no funciona o si el error persiste, comuníquese con el Departamento de Atención al Cliente.

### Error 3



### Causas posibles

- Procedimiento de prueba incorrecto. Por ejemplo, colocar sangre en la tira de prueba antes de introducir la tira de prueba en el medidor o aplicar sangre antes de que aparezcan los símbolos gota de sangre y tira de prueba.
- Problema con la tira de prueba FreeStyle Lite.
- Problema con el medidor.

## Qué debe hacer

1. Asegúrese de ver los símbolos gota de sangre y tira de prueba en la pantalla antes de aplicar la sangre o la solución de control.
2. Realice una prueba de solución de control con una nueva tira de prueba FreeStyle Lite. Si los resultados de la prueba de solución de control están dentro del rango impreso en el lado del vial de su tira de prueba, vuelva a realizar la prueba usando sangre y una nueva tira de prueba FreeStyle Lite.
3. Si la segunda prueba usando solución de control no funciona o si el error persiste, comuníquese con el Departamento de Atención al Cliente.

## Error 4



### Causas posibles

- Problema con una tira de prueba FreeStyle Lite.
- Problema con el medidor.

### Qué debe hacer

1. Realice una prueba de solución de control con una nueva tira de prueba. Si los resultados de la prueba de solución de control están dentro del rango impreso en el lado del vial de su tira de prueba, vuelva a realizar la prueba usando sangre y una nueva tira de prueba FreeStyle® Lite.
2. Si la segunda prueba usando solución de control no funciona o si el error persiste, comuníquese con el Departamento de Atención al Cliente.

## Resolución de problemas

### El medidor no ingresa en el modo de prueba después de introducir una tira de prueba.

Causa probable	Qué hacer:
La pila está descargada.	Cambie la pila (y vuelva a configurar la fecha y la hora, si es necesario).
La pila se instaló incorrectamente o no hay pila en el medidor.	Compruebe que la pila esté instalada correctamente con el polo positivo (+) hacia arriba y hacia usted.
La tira de prueba se introdujo al revés, se introdujo el extremo incorrecto o no se introdujo por completo en el medidor.	Introduzca la tira de prueba FreeStyle Lite con el lado impreso hacia arriba y la parte superior de la tira en el medidor.
Medidor o tiras de prueba defectuosos.	Comuníquese con el Departamento de Atención al Cliente.
Sangre u objetos extraños en el puerto de la tira de prueba.	Comuníquese con el Departamento de Atención al Cliente.

### La prueba no comienza después de aplicar la muestra de sangre.

Causa probable	Qué hacer:
La muestra es demasiado pequeña.	Puede agregar sangre al área de la muestra de la tira de prueba FreeStyle® Lite con la cual comenzó, durante 60 segundos como máximo después del momento de la primera aplicación. Si es necesario, repita la prueba con una nueva tira de prueba FreeStyle Lite y una muestra de sangre más grande.
Tira de prueba defectuosa.	Repita la prueba con una nueva tira de prueba FreeStyle Lite
Se aplicó la muestra después del tiempo de espera del medidor (dos minutos) y éste se apaga.	Repita la prueba con una tira de prueba nueva. Espere hasta ver los símbolos gota de sangre y tira de prueba en la pantalla antes de aplicar la sangre.
Medidor o tiras de prueba defectuosos.	Comuníquese con el Departamento de Atención al Cliente.

## Especificaciones del sistema FreeStyle Freedom® Lite

Método de ensayo	Sensor electromecánico coulométrico
Apagado automático	Dos minutos después de la última acción del usuario
Duración de la pila	1000 pruebas
Calibración	Equivalente en plasma
Hematocrito	De 15% a 65%
Unidades de medida	mg/dL
Temperatura para almacenamiento del medidor.	-4 °F a 140 °F (-20 °C a 60 °C)
Memoria	400 pruebas de glucosa en sangre y solución de control con fecha y hora
Humedad relativa de funcionamiento	de 5% a 90% (sin condensación)
Temperatura de funcionamiento	40 °F a 104 °F (4 °C a 40 °C)
Fuente de alimentación	Una pila de litio N° 2032 de 3 voltios reemplazable
Rango de resultados	De 20 a 500 mg/dL
Muestra	Sangre entera, capilar
Tamaño de la muestra	0.3 microlitros (300 nanolitros)
Tamaño	Ancho 2.00" x Largo 3.30" x Grosor 0.63" (en el punto más grueso)
Duración de la prueba	Promedio de 5 segundos
Peso	1.50 oz. incluye la pila



Abbott Diabetes Care Inc.  
1360 South Loop Road  
Alameda, CA 94502

Customer Care is available 24 hours a day, 7 days a week.  
El Departamento de Atención al Cliente atiende las 24 horas del  
día, los 7 días de la semana.

[www.AbbottDiabetesCare.com](http://www.AbbottDiabetesCare.com)  
Call Customer Care  
Toll Free at 1-888-522-5226

[www.AbbottDiabetesCare.com](http://www.AbbottDiabetesCare.com)  
Comuníquese con el Departamento de  
Atención al Cliente  
de forma gratuita llamando al 1-888-522-5226

Covered by one or more of the following U.S. Patents:

Cubierto por una o más de las siguientes patentes de los Estados Unidos:

D424,696 and D426,638 and 6,071,391 and 6,120,676 and 6,143,164 and 6,338,790 and 6,299,757 and 6,461,496 and 6,503,381 and 6,591,125 and 6,592,745 and 6,616,819 and 6,618,934 and 6,676,816 and 6,749,740 and 6,893,545.

© 2007 Abbott Printed in U.S.A. Impreso en los EE.UU.